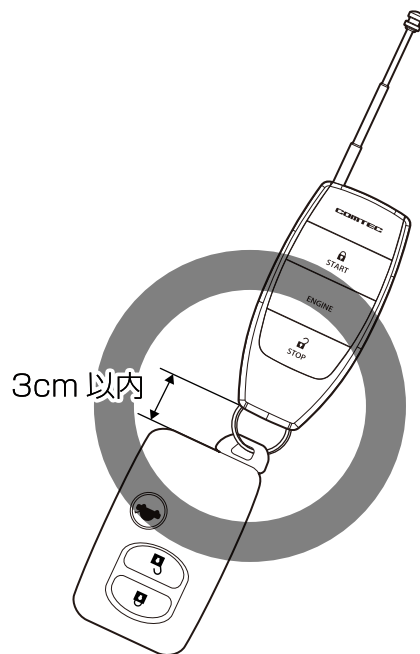


# 重要なお知らせ

リモコンで操作できる距離が極端に短い場合は  
下記内容をご確認ください。

ダイハツ車およびダイハツ OEM 車へ CRS-2000 を取付ける場合、  
CRS-2000 のリモコンのキーリングへ取付ける純正スマートキーは、  
必ず**メインキー**を取付けてください。  
スペアキーを CRS-2000 のリモコンへ取付けると、リモコンで  
操作できる距離が極端に短くなります。

メインキー、スペアキーが分からない場合は、お手持ちの純正スマートキーを  
入れ替えてご確認ください。



純正スマートキーの **メインキー** を  
リモコンのキーリングに取付けてください。

**COMTEC**

# 車種別接続資料

2018.09.23 更新

No.W092

メーカー	ダイハツ	車種	ムーブ(カスタム含む)	年式	H26.12 ~ H29.8
車種別ハーネス	Be-H401			型式	LA150/160S系
備考	<ul style="list-style-type: none"> <li>・L端子接続線不要</li> <li>・ドアポジション線接続不要</li> </ul>			ファンクションスイッチ設定	<b>WRSシリーズ</b> すべて OFF
				CRISシリーズ 4のみ ON	

## ●Be-H401 電源ハーネス

7P 黒色コネクタ  
コラムカバー内ステアリングユニット

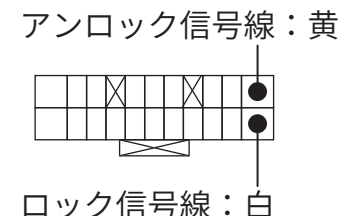
## ●Be-H401 フットブレーキハーネス

4P 白色コネクタ  
フットブレーキ上側

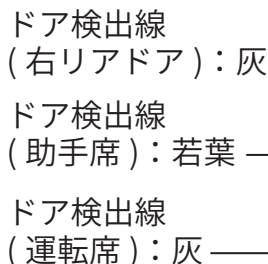
## ●Be-H401 プッシュスイッチハーネス

14P 黒色コネクタ  
プッシュスイッチ裏側

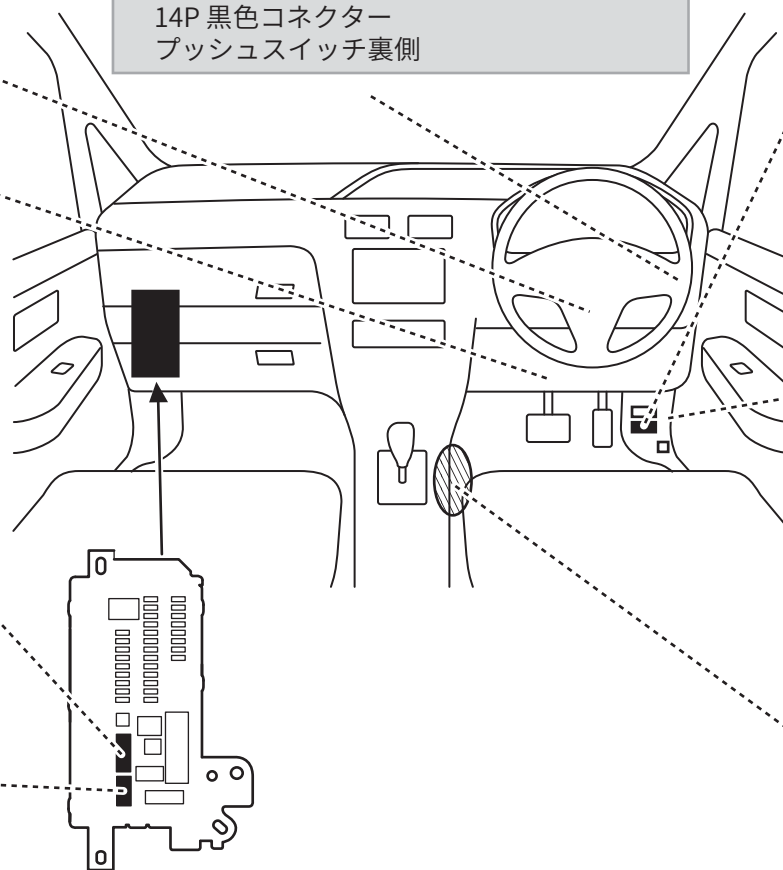
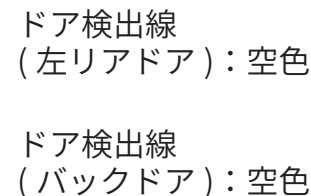
20P 白色コネクタ  
右サイドカバー内  
※Be-965 必要



18P 黒色コネクタ  
ヒューズボックス表側



12P 白色コネクタ  
ヒューズボックス表側



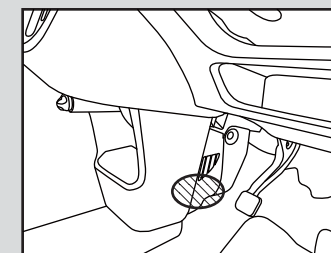
ヒューズブロック

## ●Be-H401 アース線取付推奨位置

右サイドカバー内集中アース部

## ●Be-H401 イモビ通信ユニット取付推奨位置

インパネロアポケット右側面



インパネロアポケット  
右側面図

※別紙イモビ通信ユニット取り付け参考写真も参照ください。



- イモビ通信ユニットの取付位置によっては通信が正常に行えず、エンジンを正常に始動できない場合があります。
- 車種別ハーネス適合表に記載の注意事項を確認のうえ、製品付属の取扱説明書に従い取り付けを行ってください。
- 車両の年式、グレードなどにより配線位置や配線色などが異なる場合があります。必ず電圧などを確認のうえ、接続を行ってください。
- 弊社は本資料以外の情報を所有しておりません。お問い合わせいただいてもお答え致しかねます。車両販売店様などにご相談ください。

### 車種別接続図 見方

- 車種別ハーネス接続先
- オプション品接続先

※イラストはコネクタ(オス)の配線側から見た時のイラストです。

# WRS-30/CRS-2000 取付説明書

## 車種別ハーネス（別売）を接続する

### 1 車両のバッテリー⊖（マイナス端子）を外します。

### 2 メインユニットのディップスイッチを設定する

車種別接続資料記載の設定内容に設定します。

### 3 フットブレーキハーネスを接続する

車種別ハーネスのフットブレーキハーネスを、車両へ接続してください。

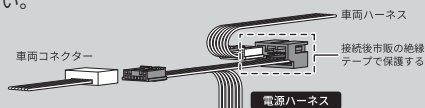
### 4 プッシュスイッチハーネスを接続する

車両のプッシュスイッチコネクタに割り込ませ接続してください。

### 5 電源ハーネスを接続する

車種別接続資料記載のコネクタへ電源ハーネスを割り込ませて接続してください。

※接続後必ず市販の絶縁テープでコネクタ部を保護してください。



### 6 アースを接続する

車種別ハーネスのアース端子（黒コード）を、確実に共締めしてください。

- ・アースボルトとアース端子の間に樹脂などを挟んでいる（右図）と初期設定が行えないため、車両鉄板部に確実に共締めしてください。
- ・オーディオやナビゲーションなど、他の電装品と同じボルトにアースを取り付けしないでください。本製品の動作不良やオーディオのメモリーが消失したりします。



### 7 メインユニットへ 16P コネクタを接続する

外した車両バッテリー⊖（マイナス端子）を接続後、車種別ハーネス 16P コネクタをメインユニットに差し込むとメインユニットから接続確認メロディ音が1度鳴ります。

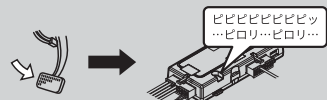
※16P コネクタを抜き差しすると、再度接続確認音メロディ音が鳴ります。

※接続確認メロディ音が鳴らない場合は、車種別ハーネスの各配線およびアース端子が確実に接続されていることをご確認ください。

## 初期設定〈重要〉下記初期設定を行わないと本製品は作動しません。

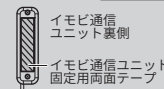
### 1 イモビ通信ユニットの取付位置を設定する

- ①取付位置の設定を行う際は、**純正スマートキーを車外に置いた状態**で行ってください。
- ②車種別接続資料でイモビ通信ユニット取付推奨位置を参照して、取付をしてください。
- ③イモビ通信ユニットを仮固定後、メインユニットからブザー音が「ピピピピピピピピ」と鳴るまでフットブレーキを踏みます。その後フットブレーキを離すと「ピロリ…ピロリ…」と音が切り替わり、イモビ通信ユニットの取付位置が設定されます。



※フットブレーキを踏んだ際に、車両イモビライザーと正常に通信が出来なかった場合音は鳴りません。また、強すぎる電波を受信した際は「ブー、ブー」と音が鳴ります。どちらの場合も正常にエンジン始動が行えないため、イモビ通信ユニットの位置を変更してご確認ください。

- ④車種別ハーネス付属のイモビ通信ユニット固定用両面テープをイモビ通信ユニット本体裏の部に貼り、固定してください。  
※必ず仮固定を行った場所に固定してください。  
※場所を変更する場合は、16P コネクタを抜き差しし、再度初期設定を行ってください。

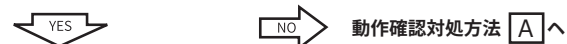


## 2 接続確認を行う

**純正スマートキーを車内に持ち込み**以下の操作を行い、各配線の接続確認を行ってください。

### ① プッシュスイッチを2回押し、車両電源をONにします。

Q: この時、メーターパネルなどの電源がONになり、メインユニットのブザー音が5秒以内に「ピピッ」となりますか？



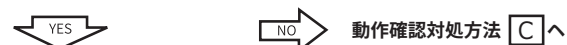
### ② ①のブザーが鳴ってから5秒以内に、フットブレーキを5秒以上踏み「ピピピッ」と音が鳴った後、プッシュスイッチを押しエンジンを始動し、ブレーキを離します。

※フットブレーキを5秒以上踏む前に踏み直しをしてしまうと音は鳴りません。一度車両電源をOFFにし、再度手順①から操作を行ってください。

Q: この時、メインユニットのブザー音が「ピピピッ」と鳴りますか？



Q: この時、メインユニットのブザー音が5秒以内に「ピーピッピッ」と鳴りますか？



### ④ プッシュスイッチを押し、エンジンを停止し、初期設定終了です。

## 動作確認対処方法

- A** 電源ハーネスは確実に接続されていますか？（〔取付〕5参照）
- B** 車種別ハーネスのブレーキハーネスは確実に接続されていますか？（〔取付〕3参照）
- C**
  1. 車種別ハーネスの配線場所が間違っていないですか？
  2. アース端子は確実に接続されていますか？  
→アース端子を塗装されていないボディ、または塗装部を削ったボディへしっかり取り付けしてください。

## アンテナユニットの取り付け・配線

- 1** アンテナコードの端子をメインユニットのアンテナジャックに差し込みます。
- 2** アンテナユニット固定用両面テープをアンテナユニット本体裏に貼り、固定してください。  
※アンテナユニットはピラーから10cm以上離して取り付けを行ってください。通信距離が短くなるおそれがあります。
- 3** アンテナコードをメインユニットのコード固定部にしっかりと固定します。  
※アンテナコードがメインユニットにしっかりと挿入されないと通信距離が短くなります。
- 4** アンテナユニットのアンテナを立てた状態でご使用ください。  
※アンテナを立てていない場合、通信距離が極端に短くなります。

※必ず製品付属の取扱説明書を参照のうえ、取り付けを行って下さい。

# よくあるお問い合わせ Q&A

## Q・イモビ通信ユニットが登録できない

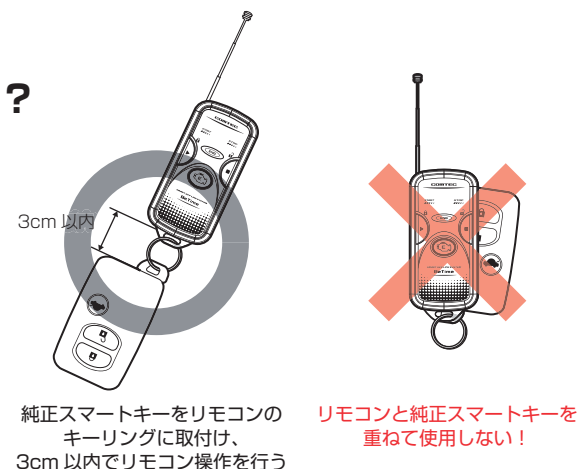
- A・車種別接続図のイモビ通信ユニット取付推奨位置内でイモビ通信ユニットの場所を変更してください。  
また、別紙イモビ通信ユニット取り付け参考写真もご参照ください。
- A・純正スマートキーが車内に置いてある状態だと正常に登録が行なえません。必ず**純正スマートキーを車外に置いた状態**で行なってください。
- A・一部車両で一定時間経過することでイモビライザーの電波が停止する車両があります。その際は、車両ドアの開閉を行うことで再度イモビライザーの電波が発信を始めるため、**ドアの開閉をお試しください。**  
※WRS-11のみ。

## Q・エンジンが始動しない

**エンジンスターターで始動時、メインユニットから下記のような音が鳴っていませんか？**

### ① イモビ解除エラーのブザー音（ブッブッブッブッブッブッ×2）が鳴っていませんか？

- A・車種別接続資料のイモビ通信ユニット取付推奨位置内でイモビ通信ユニットの場所を変更してください。  
また、別紙イモビ通信ユニット取り付け参考写真もご参照ください。
- A・**必ず純正スマートキーをリモコンのキーリングに取り付けて使用してください。**  
**また、リモコンと純正スマートキーを重ねて使用しないでください。（右図参照）**



### ② 作動停止エラーのブザー音（ブ-ブッブッ×2）が鳴っていませんか？

- A・スイッチイルミネーションの消灯を確認してください。
- A・室内灯や車幅灯、ヘッドライトが消灯している事を確認してください。

### ③ エンジン始動未検出エラーのブザー音（ブッブッ-ブ-×2）が鳴っていませんか？

- A・ブレーキ信号線とストップランプ信号線（※必要な車種のみ）の接続を確認してください。
- A・バッテリー電圧が低くなっている可能性が考えられるため、エンジン始動などしてしばらく充電を行なってください。

## Q・エンジン始動するが、警告灯が点灯または点滅する

- A・ブレーキ信号線とストップランプ信号線の両方とも接続してください。（※必要な車種のみ）
- A・取付作業後に車両側配線（各種スイッチなど）の繋ぎ忘れが無いか確認してください。



# イモビ通信ユニット取付け参考写真

- ※写真のイモビ通信ユニットは、取付け位置を分かりやすく強調するため、白色に塗装を行なっています。
- ※取付位置は参考です。イモビの通信が行えることを確認のうえ、取付けを行なってください。

《運転席側全体写真》



《拡大写真》