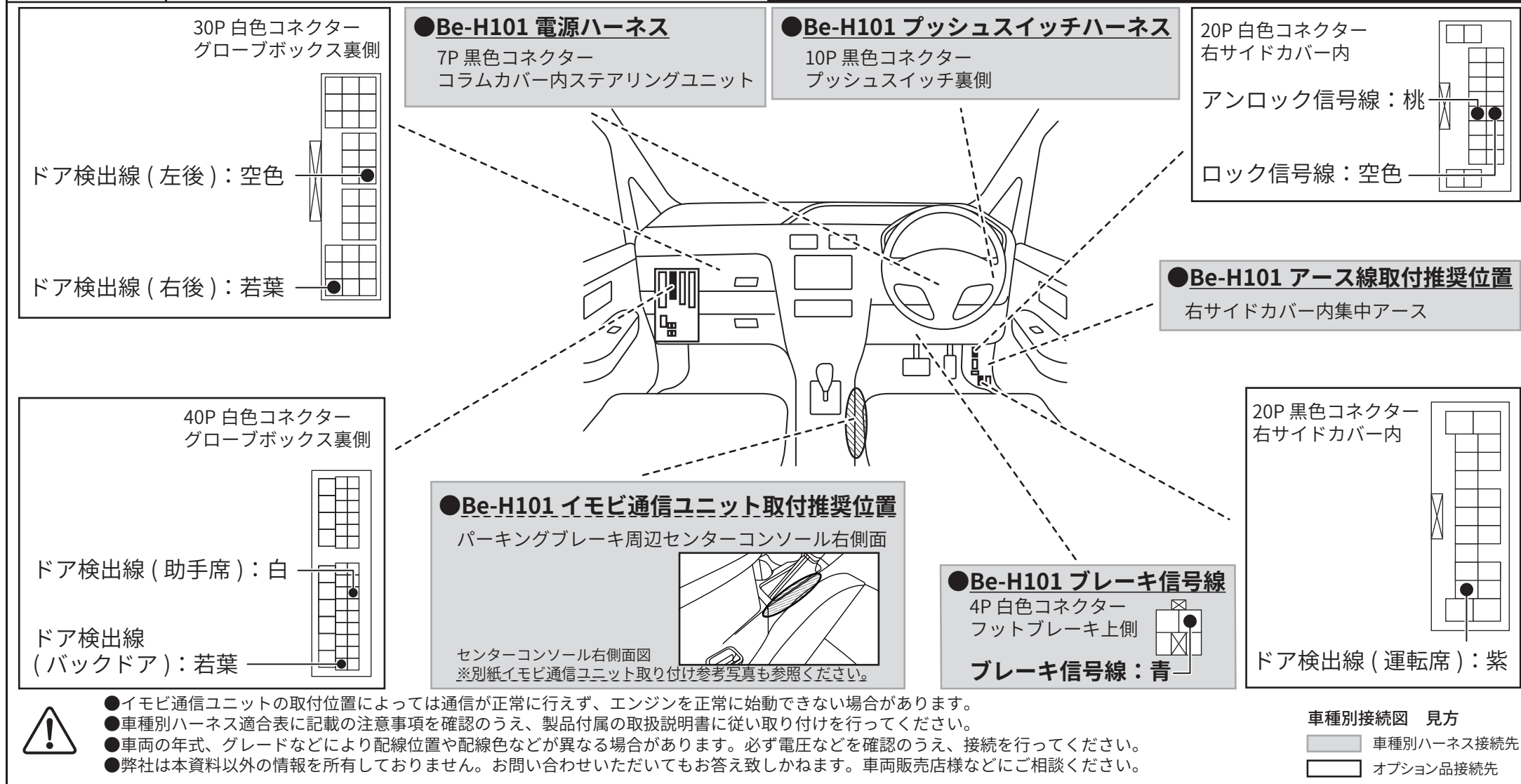


# 車種別接続資料

2018.09.23 更新

No.W008

メーカー	トヨタ	車種	オーリス	年式	H24.4 ~ H30.3
車種別ハーネス	Be-H101			型式	NZE18 # / NRE18 # / ZRE18 # 系
備考	<ul style="list-style-type: none"> <li>・L端子線接続不要</li> <li>・ドアポジション線接続不要</li> </ul>			ファンクションスイッチ設定	<b>WRSシリーズ</b> すべて OFF
					<b>CRSシリーズ</b> 3のみ ON



# WRS-11/CRS-1000 取付説明書

## 車種別ハーネス（別売）を接続する

### 1 車両のバッテリー⊖（マイナス端子）を外します。

### 2 メインユニットのディップスイッチを設定する

車種別接続資料記載の設定内容に設定します。

### 3 ブレーキ信号線を接続する

車種別ハーネスのブレーキ信号線を、車両へ接続してください。

### 4 プッシュスイッチハーネスを接続する

車両のプッシュスイッチコネクタに割り込ませ接続してください。

### 5 電源ハーネスを接続する

車種別接続資料記載のコネクタへ電源ハーネスを割り込ませて接続してください。

## ※WRS-11/CRS-1000 取付車種でストップランプ信号線を接続する車両の場合

付属ストップランプ信号線を車両へ接続し、車種別ハーネス 16P コネクタの No.11 にしっかり差し込んでください。



### 6 アースを接続する

車種別ハーネスのアース端子（黒コード）を、確実に共締めしてください。

- ・アースボルトとアース端子の間に樹脂などを挟んでいる（右図）と初期設定が行えないため、車両鉄板部に確実に共締めしてください。
- ・オーディオやナビゲーションなど、他の電装品と同じボルトにアースを取り付けしないでください。本製品の動作不良やオーディオのメモリーが消失したりします。



### 7 メインユニットへ 16P コネクタを接続する

外した車両バッテリー⊖（マイナス端子）を接続後、車種別ハーネス 16P コネクタをメインユニットに差し込むとメインユニットから接続確認メロディ音が鳴り、その後「ブブブ…ブブブ…」とブザー音が鳴りはじめます。

## 初期設定〈重要〉下記初期設定を行わないと本製品は作動しません。

### 1 イモビ通信ユニットの取付位置を設定する

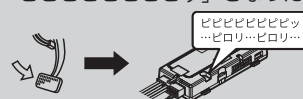
- ①取付位置の設定を行う際は、**純正スマートキーを車外に置いた状態**で行ってください。
- ②車種別接続資料でイモビ通信ユニット取付推奨位置を参照して、取付をしてください。取付後、必ず車両ドアの開閉を行ってください。イモビ通信ユニットが車両イモビライザーと正常に通信が行えると、メインユニットのブザー音「ドレミ…ドレミ…」と切替わります。  
※イモビ通信が不安定な状態だと正常にエンジン始動が出来ません。確実に通信できる位置に取り付けを行なって下さい。



#### お知らせ

一部車両で一定時間経過することでイモビライザーの電波が停止する車両があります。その際は、車両ドアの開閉を行うことで再度イモビライザーの電波が発信を始める為、ドアの開閉をお試しください。

- ③イモビ通信ユニットを固定後、フットブレーキを踏むことで取付位置を設定します。設定後、正常に車両イモビライザーとの通信が行えることが確認されると、メインユニットのブザー音「ドレミ…ドレミ…」が「ピピピピピピピッ」となった後に「ピロリ…ピロリ…」と切替わります。

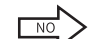


### 2 接続確認を行う

**純正スマートキーを車内に持ち込み**以下の操作を行い、各配線の接続確認を行ってください。

#### ① プッシュスイッチを2回押し、車両電源をONにします。

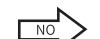
Q: この時、メーターパネルなどの電源がONになり、メインユニットのブザー音が5秒以内に「ピピッ」となりますか？



動作確認対処方法 **A** へ

#### ② ①のブザーが鳴ってから5秒以内に、フットブレーキを5秒以上踏みます。

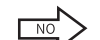
Q: この時、メインユニットのブザー音が「ピピッ」と鳴りますか？



動作確認対処方法 **B** へ

#### ③ ②のブザーが鳴ってから5秒以内に、フットブレーキを踏みながらプッシュスイッチを押しエンジンを始動します。始動後、ブレーキを離します。

Q: この時、メインユニットのブザー音が5秒以内に「ピーピッピッ」と鳴りますか？



動作確認対処方法 **C** へ

#### ④ プッシュスイッチを押し、エンジンを停止し、初期設定終了です。

### 動作確認対処方法

- A** 電源ハーネスは確実に接続されていますか？（【取付】5参照）
- B** 車種別ハーネスのブレーキ信号線の配線場所が間違っていないか？（【取付】3参照）
- C** 1. 車種別ハーネスの配線場所が間違っていないか？  
2. アース端子は確実に接続されていますか？  
→アース端子を塗装されていないボディ、または塗装部を削ったボディへしっかり取り付けしてください。

## アンテナユニットの取り付け・配線

- 1** アンテナコードの端子をメインユニットのアンテナジャックに差込みます。
- 2** アンテナユニット固定用両面テープをアンテナユニット本体裏に貼り、固定してください。  
※アンテナユニットはピラーから10cm以上離して取り付けを行ってください。通信距離が短くなるおそれがあります。
- 3** アンテナコードをメインユニットのコード固定部にしっかりと固定します。  
※アンテナコードがメインユニットにしっかり挿入されないと通信距離が短くなります。
- 4** アンテナユニットのアンテナを立てた状態でご使用ください。  
※アンテナを立てていない場合、通信距離が極端に短くなります。

※必ず製品付属の取扱説明書を参照のうえ、取り付けを行ってください。

# よくあるお問い合わせ Q&A

## Q・イモビ通信ユニットが登録できない

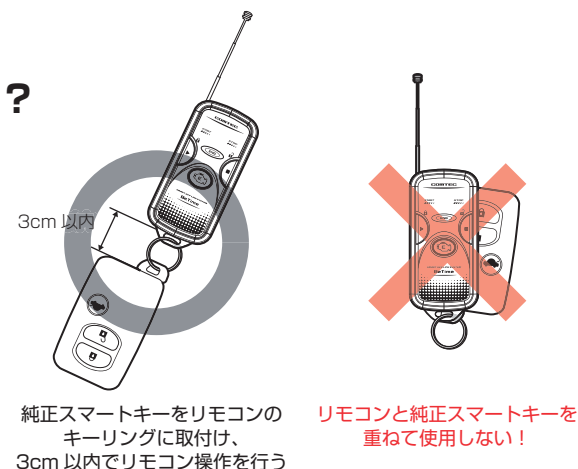
- A・車種別接続図のイモビ通信ユニット取付推奨位置内でイモビ通信ユニットの場所を変更してください。また、別紙イモビ通信ユニット取り付け参考写真もご参照ください。
- A・純正スマートキーが車内に置いてある状態だと正常に登録が行なえません。必ず**純正スマートキーを車外に置いた状態**で行なってください。
- A・一部車両で一定時間経過することでイモビライザーの電波が停止する車両があります。その際は、車両ドアの開閉を行うことで再度イモビライザーの電波が発信を始めるため、**ドアの開閉をお試しください。**  
※WRS-11のみ。

## Q・エンジンが始動しない

**エンジンスターターで始動時、メインユニットから下記のような音が鳴っていませんか？**

### ① イモビ解除エラーのブザー音（ブッブッブッブッブッブッ×2）が鳴っていませんか？

- A・車種別接続資料のイモビ通信ユニット取付推奨位置内でイモビ通信ユニットの場所を変更してください。また、別紙イモビ通信ユニット取り付け参考写真もご参照ください。
- A・**必ず純正スマートキーをリモコンのキーリングに取り付けて使用してください。**  
**また、リモコンと純正スマートキーを重ねて使用しないでください。（右図参照）**



### ② 作動停止エラーのブザー音（ブ-ブッブッブッ×2）が鳴っていませんか？

- A・スイッチイルミネーションの消灯を確認してください。
- A・室内灯や車幅灯、ヘッドライトが消灯している事を確認してください。

### ③ エンジン始動未検出エラーのブザー音（ブッブッ-ブ-×2）が鳴っていませんか？

- A・ブレーキ信号線とストップランプ信号線（※必要な車種のみ）の接続を確認してください。
- A・バッテリー電圧が低くなっている可能性が考えられるため、エンジン始動などしてしばらく充電を行なってください。

## Q・エンジン始動するが、警告灯が点灯または点滅する

- A・ブレーキ信号線とストップランプ信号線の両方とも接続してください。（※必要な車種のみ）
- A・取付作業後に車両側配線（各種スイッチなど）の繋ぎ忘れが無いか確認してください。

# イモビ通信ユニット取付け参考写真

- ※写真のイモビ通信ユニットは、取付け位置を分かりやすく強調するため、白色に塗装を行なっています。
- ※取付位置は参考です。イモビの通信が行えることを確認のうえ、取付けを行なってください。

《運転席側全体写真》



《拡大写真》