

## パソコンで映像を再生する

本製品で録画した映像は、弊社ホームページよりダウンロードできる専用ビューワソフトをインストールすることで、加速度などの情報と併せて映像を見ることができます。また録画データは MOV ファイルで保存されているので、Windows Media Player などで再生することができます。

### アドバイス

- ・ビューワソフトを使用する際は、下記に対応するパソコンのスペックを推奨します。  
OS: 日本語版 Windows 7 / 8.1  
CPU: Core 2 Duo プロセッサ 2.8GHz 同等以上を推奨  
メモリー: 4GB 以上を推奨  
モニター解像度: SXGA (1280 × 1024 ピクセル) 以上を推奨  
※タブレット PC を除く
- ・パソコンの OS アップデートによりビューワソフトが正常に動作しなくなった場合は弊社ホームページより最新版のビューワソフトをダウンロードし、お試しください。

## 専用ビューワソフトをインストールする

- 1) 弊社ホームページ (<http://www.e-comtec.co.jp/>) より専用ビューワソフトをダウンロードします。



PCVIEWER.zip  
(ダウンロードしたファイル)

- 2) ダウンロードしたファイルを展開します。



PCVIEWER.zip  
(ダウンロードしたファイル)



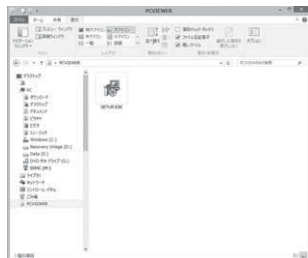
PCVIEWER フォルダ  
(展開してできたフォルダ)

# 映像を見る

- 3) 展開してできた [PCVIEWER] フォルダ内の [SETUP.EXE] をダブルクリックします。

## アドバイス

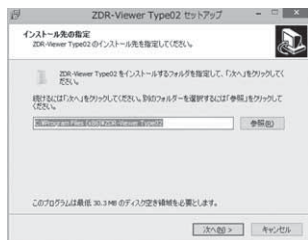
- ・「ユーザーアカウント制御画面」が表示された場合は [はい] をクリックしてください。
- ・パソコンが「拡張子の表示をしない」設定になっている場合、[SETUP] と表示されます。



- 4) [次へ] をクリックします。

## アドバイス

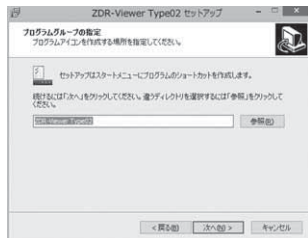
「参照」をクリックするとインストール先を変更できます。



- 5) [次へ] をクリックします。

## アドバイス

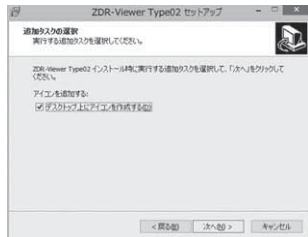
「参照」をクリックするとプログラムアイコンの作成先を変更できます。



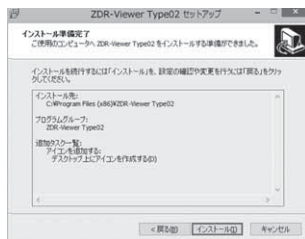
- 6) [次へ] をクリックします。

## アドバイス

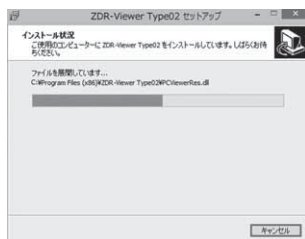
チェックを入れるとデスクトップ上にビューソフトのアイコンを作成します。



7) [インストール] をクリックします。



8) インストールが開始されます。



9) [完了] をクリックします。

### アドバイス

チェックを入れると[完了]をクリックした後、ビューワソフトが起動します。

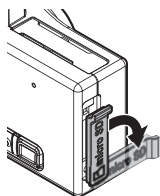


# 映像を見る

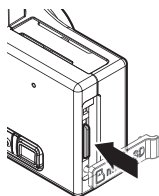
## 専用ビューワソフトを使用する

- 1) 車両キースイッチを OFF 後、microSDHC カードカバーを開け、microSDHC カードを取り出します。

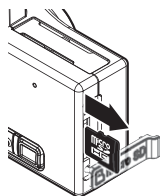
- ・ microSDHC カードを取り出すときは、一度 microSDHC カードを軽く押し込み、少し飛び出してきたら引き抜いてください。
- ・ 挿入するときは、「カチッ」と音が鳴るまで差し込んでください。



カバーを引き出し、横へ倒す。



microSDHC カードを軽く押し込み、



少し飛び出してきたら引き抜く。

- 2) カードリーダーなどを使用し、パソコンへ挿入します。

※ microSDHC カードに対応していないカードリーダーの場合、パソコンがカードを認識できません。



### ⚠ 注意

- ・ microSDHC カードを取り出す際はエアコン吹出し口等に落とさないように気を付けてください。
- ・ microSDHC カード内のデータを直接加工（切り取りや貼り付けなど）しないでください。データが正常に読み取れなくなる恐れがあります。

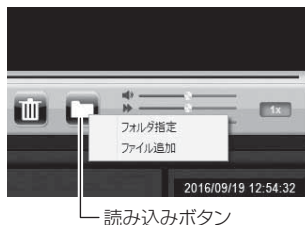
- 3) インストールしたビューワソフトをダブルクリックします。



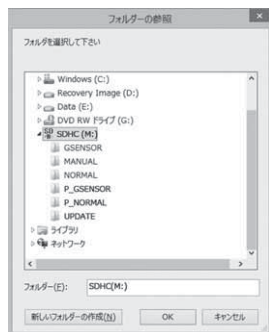
- 4) 【読み込み】 ボタンをクリックし、[フォルダ指定] をクリックします。

#### 👉 アドバイス

[ファイル追加] をクリックすることで、再生したい映像を1ファイル単位で選択できます。



- 5) microSDHC カードを選択します。





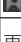
# 映像を見る

6) 再生したいファイルを選び【再生】ボタンを押すと映像が再生されます。



## アドバイス

ビューソフト起動時、本製品のファームウェアの更新データがある場合、更新のお知らせが表示されます。(インターネット接続時のみ) その際は画面表示および弊社ホームページの手順に従い、ファームウェアの更新を行ってください。

①	撮影映像を表示 ダブルクリックするとフルスクリーンモードで映像を表示し、再度ダブルクリックすると通常表示に戻る	⑱	マニュアル録画フォルダーのデータを表示する
②	現在の再生位置を表示	⑲	駐車監視モード中の常時録画データを表示する
③	【前へ】ボタン 現在再生中の1つ前のファイルに戻る	⑳	駐車監視モード中の衝撃録画データを表示する
④	【頭出し】ボタン 現在再生中の映像の最初に戻る	㉑	録画データのファイルリストを表示
⑤	【再生 / 一時停止】ボタン 再生を始める ※再生中は一時停止ボタンに切替わる	㉒	加速度グラフの最大加速度表示の範囲を変更する
⑥	【停止】ボタン 映像を停止する	㉓	最大加速度表示の範囲を表示する
⑦	【次へ】ボタン 現在再生中の1つ次のファイルに進む	㉔	加速度グラフおよび各種検出アイコンを表示 緑線....前後の加速度 (X 軸) 赤線....左右の加速度 (Y 軸) 青線....上下の加速度 (Z 軸)  ..... 衝撃を検出した場所  ..... スイッチ操作を検出した場所  ..... 緊急録画停止を検出した場所
⑧	現在の映像の再生時間を表示		
⑨	【静止画】ボタン 押した時点の映像を静止画 (jpeg) で1枚のみパソコンへ保存、または印刷する		
⑩	【動画】ボタン ファイルリストのチェックボックスにチェックを入れた録画データをパソコンへ保存する	㉕	再生データの録画日時を表示
⑪	【回転】ボタン 再生中の映像を 180° 回転する	㉖	加速度を数値で表示 またチェックボックスの ON/OFF でグラフの表示 / 非表示を選択
⑫	【速度表示】ボタン レーダー探知機と接続し、GPS 受信状態で記録した映像の再生時に、速度表示の ON/OFF を切替える		
⑬	【消去】ボタン ファイルリストのチェックボックスにチェックを入れた録画データを、ファイルリストから消去する。 ※リストから消去するのみで、録画データ自体は削除されません	㉗	ログを表示 ※レーダー探知機と接続し、GPS 受信状態で記録した映像の場合、Google マップを表示
⑭	【読み込み】ボタン ビューワソフトに読み込むフォルダーおよびファイルを指定する	㉘	【設定】ボタン 本体の設定を行う (⇒ P37)
⑮	ビューワソフトの音量 / 再生速度 / 明るさを調整する	㉙	最小化ボタン
⑯	常時録画フォルダーのデータを表示する	㉚	映像の表示サイズを切替える
⑰	衝撃録画フォルダーのデータを表示する	㉛	ビューワソフトを終了する

# 映像を見る

## パソコンで録画データを保存する

ビューワソフトの【動画】ボタンまたは【静止画】ボタンを押すことで、録画データを動画または静止画で保存することができます。

### 録画データを動画で保存する

- 1) 保存したいファイルのチェックボックスにチェックを入れる。

常時録画	衝撃録画	マニュアル	駐車録画
トリガ	年-月-日		
	2016-09-19		
<input type="checkbox"/>	H	2016-09-19	
<input type="checkbox"/>		2016-09-19	
<input type="checkbox"/>		2016-09-19	
<input type="checkbox"/>		2016-09-19	
<input type="checkbox"/>		2016-09-19	
<input type="checkbox"/>		2016-09-19	

← チェックボックス

- 2) ビューワソフトの【動画】ボタンを押し、動画の保存先を選択後、【OK】を押す。



②【OK】を押す

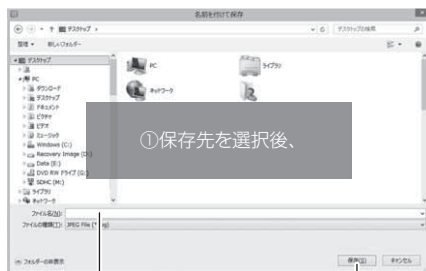


## 録画データを静止画で保存する

- 1) ビューワソフトの【静止画】ボタンを押し、「ファイル出力」を押す。



- 2) 静止画の保存先を選択後ファイル名を入力し、【保存】を押す。



②ファイル名を入力し、

③【保存】を押す

### アドバイス

- ・【静止画】ボタンを押し、「プリンタ印刷」を押すと、静止画を直接印刷できます。
- ・保存および印刷されるのは映像部分のみです。日時や加速度は保存、印刷されません。

## ファームウェアを更新する

弊社ホームページよりファームウェアソフトをダウンロードすることで、本製品のアップデートを行うことができます。

### アドバイス

更新方法の詳細はホームページをご確認ください。ただし更新ソフトの準備がない場合、掲載はありません。

## ビューワソフトで設定する

1. 本製品の microSDHC カードをパソコンへ挿入し、ビューワソフトを起動する (⇒ P28 ~ 31)

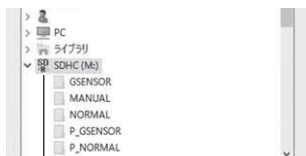


2. ビューワソフトの【設定】ボタンをクリックする



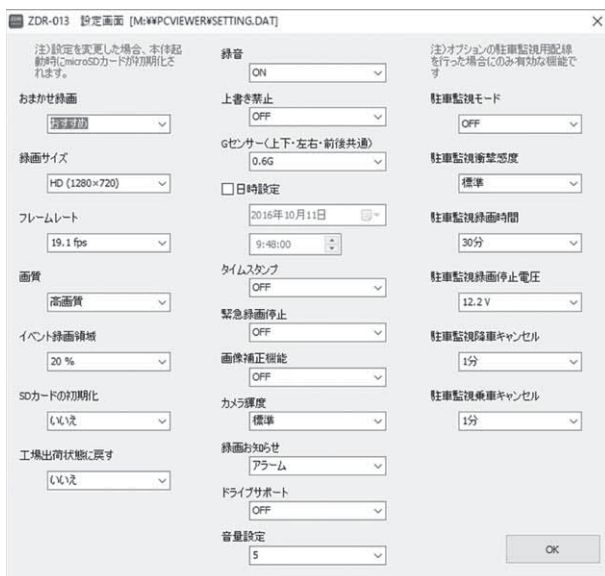
設定ボタン

3. microSDHC カードの場所を選択する



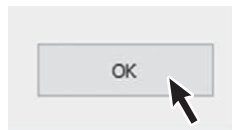
microSDHCカードを選択

4. 各種設定を変更する

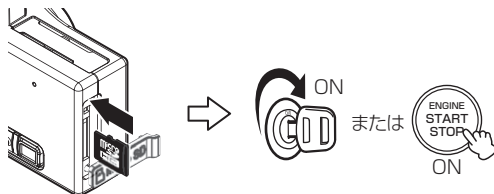


# 設定

5. 設定変更後、【OK】をクリックする



6. パソコンから microSDHC カードを抜き、本体へ挿入後車両キースイッチを ACC または ON にし本製品の電源を ON にする



7. 本体の LED が緑 / 橙の全点灯を繰り返し、本製品に設定が反映されます。



設定を反映する間  
緑 / 橙の全点灯を繰り返す

【おまかせ録画設定】、【録画サイズ設定】、【フレームレート設定】、【画質設定】、【イベント録画領域設定】を変更した microSDHC カードを挿入すると、起動時に microSDHC カードの初期化が開始されます。

# 設定

## 日時を設定する

本製品は本体単体では日時の設定を行うことができません。日時設定を行うには専用ビューワソフトをパソコンへインストール（⇒P25）し、設定を行なってください。

### アドバイス

- DR-LINK 端子を使用しナビゲーションやテレビ、またはレーダー探知機などと接続している場合は、本体の操作またはレーダー探知機での操作により設定を行うことができます。

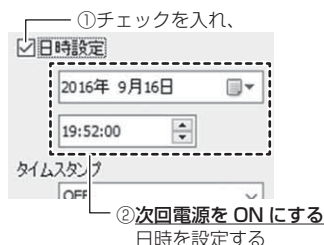
設定モード	[MENU]/戻る 長押しして 再生モード
上書き禁止	OFF
Gセンサー	1.0G
日時設定	
タイムスタンプ	OFF
駐車監視モード	タイムラプス録画
駐車監視衝撃感度	低い

- レーダー探知機と接続している場合、日時はレーダー探知機の GPS 情報により自動で設定・補正を行います。
- 設定した日時は本体の内蔵電池によって保持されますが、常に正確な日時情報で映像を記録するために、1ヶ月に一度は日時を設定し直すことをお勧めします。

## 設定方法

1. P37,38 を参考に設定画面を開く

2. [日時設定] のチェックを入れ、**次回電源を ON にする日時**を設定する



3. microSDHC カードを本体へ挿入後、**設定した時刻になったら**車両キースイッチを ACC または ON にし本製品の電源を ON にすることで設定完了です。