

NR5000専用 地図・GPSデータver.5.0 NROP-018 取扱説明書

この度は本製品をお買い求めいただき誠にありがとうございます。
正しくご使用いただくために本説明書をよくお読みのうえ、ご使用
下さい。また、本説明書を読み終えた後も大切に保管して下さい。

CM417011

梱包内容



- ・SDカード
- ・取扱説明書（本書）

- 地図データ**
インクリメントP(株)/2011年4月版
- GPSデータ(オービス、取締り等)**
2011年4月版
- 駐車監視エリアデータ**
2011年4月版

注意事項

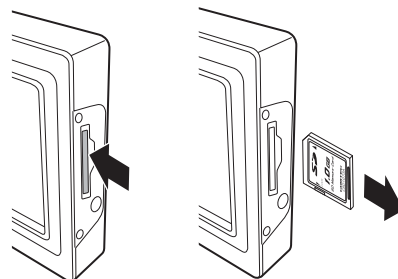
ご使用の前に、この「注意事項」をよくお読みのうえ、正しくお使いください。

- SDカード内に重要なデータの保存をご遠慮ください。データ消失などによる付随的な損害に関して弊社は一切の責任を負いかねます。
- SDカードを損傷したり、紛失しないように気をつけてください。SDカードの紛失または使用者の不注意での損傷等、保証対象外となります。弊社では一切の責任を負いかねます。
- SDカードを抜く時は必ずキーをOFFにし、本体電源がOFFになったことを確認してから抜いてください。SDカードへのデータ書き込み中及び、読み込み中にSDカードの抜き差しをすると、データ破損、本体故障の原因となりますので、ご注意ください。
- 故障や破損の原因となりますので、SDカードは指定以外の方向で差込まないでください。
- 本製品を使用中にデータが消失した場合でも、データなどの保証は一切の責任を負いかねます。
- SDカードの消耗に起因する故障または損傷については一切の責任を負いかねます。(SDカードの性質上、書き込み可能回数など製品寿命があります)
- ナビゲーション使用時は必ず付属のSDカードを使用してください。市販のSDカードを使用した場合、思わぬ誤作動を起こす恐れがあります。
- お客様自身での登録データ(ユーザー登録ポイント、お気に入り地点、自宅地点や目的地履歴等)は、SDカード内に記録されているため、本製品に差し替えした際は再度ご登録の上、ご使用ください。
- 地図データの更新により、探索ルートが以前と異なる場合があります。あらかじめご了承ください。

使用方法

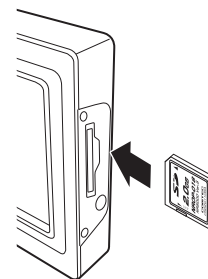
NR5000付属のSDカードと本製品を差し替えてご使用ください。

◇SDカードの取出し方法



SDカードを軽く押しこみ、少し飛び出てきたらまっすぐに引き抜いてください。

◇SDカードの挿入方法



SDカードラベル面が液晶側を向くように挿入し、「カチッ」と音が鳴るまで差し込んでください。

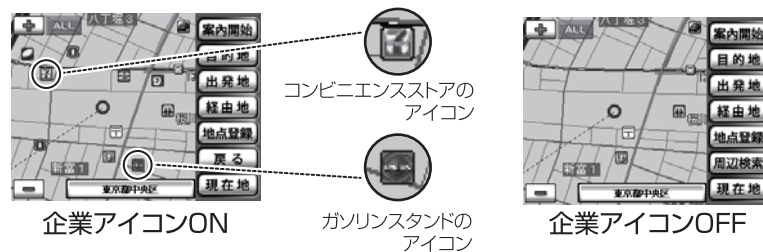
⚠ 注意

SDカードを取出し・挿入の際は、必ずNR5000の電源をOFFにした状態で行ってください。電源ONの状態で行うと、SDカード内のデータが破損する恐れがあります。

機能追加・変更点

◇企業アイコンの追加

コンビニエンスストアとガソリンスタンドの企業アイコンを追加しました。



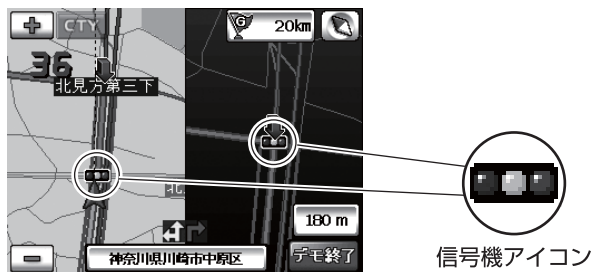
またそれに伴い、【設定】→【地図表示】内に企業アイコンのON/OFF設定を追加しました。



機能追加・変更点

◇ルート案内中の信号機アイコンの追加

ルート案内中に次の案内地点に信号機がある場所では信号機アイコンが表示されます。
※地図に登録されたデータに基づいて表示を行うため、実際の状況と異なる場合があります。



◇再起動後のルート探索

ルート案内中に電源を一旦切り、再起動した場合、**GPSを捕捉したときに**現在地から目的地までのルートの探索を始めます。

※GPSの捕捉後、出発地や目的地の情報が設定され探索を行うため、GPSの捕捉前にルート編集画面を表示しても、目的地等の設定は表示されていません。

◇経路地の保存および削除

ルート案内中に電源を一旦切り、再起動したときに経路地の設定を保存できるように変更しました。

また、ルート編集画面で経路消去をタッチしたときに、経路地が設定されている場合、最初に経路地のみを消去し、出発地から目的地までのルートの再探索を行います。

●経路地の消去



① 出発地・経路地・目的地が設定された状態で、

② 経路消去をタッチすると、『経路地を削除します。』と表示されます。

③ 「OK」をタッチすると、設定された出発地～目的地までのルートを自動的に再探索します。

◇その他変更点

- ・地図表示色の変更
- ・駐車監視エリアを地図上に表示（昼：ピンク色部分 夜：茶色部分）
- ・パトロールエリアの設定を OFF/LOW/HI⇒OFF/ONへ変更

地図データについて

<地図データについて>

- この地図の作成に当たっては、財団法人日本デジタル道路地図協会発行の全国デジタル道路地図データベースを使用しました。
(測量法第44条に基づく成果使用承認 07-125p)[2010年3月発行データ使用]

<交通規制データについて>

- 本製品に使用している交通規制データは、2010年9月現在のものです。本データが現場の交通規制と違う場合は、現場の交通規制標識・表示等に従って下さい。

<電話番号データについて>

- 電話番号データは、日本ソフト販売株式会社「Bellemax®」(2010年3月現在)を使用しました。

<注意事項>

- データベース作成時点の関連で、表示される地図が現状と異なることがありますのでご了承ください。
- この地図に使用している交通規制データは普通車両に適用されるもののみで、大型車両や二輪車等の規制は含まれておりません。あらかじめご了承ください。
- いかなる形式においても著作権者に無断でこの地図の全部または一部を複製し、利用することを固く禁じます。

<その他©記載>

©2011 (財団法人)日本デジタル道路地図協会
©2011 INCREMENT P CORP.